

KUNGSÖRS NYA SKOLA GRUNDSKOLA - KUNGSÖR

Programhandling



## Innehållsförteckning

Förteckning, samarbetspartners	3
Inledning	4
Byggnadstekniska förutsättningar	5
Markplanering, angöring, parkering, inlastning	6
Materialval	7
Övrigt	8
Areasammanställning	9
Ritningar	
Plan 1	10
Plan 2	11
Plan 3	12
Sektion	13
Fasader	14

## Förteckning samarbetspartners:

Beställare:

KKTAB



Beställarstöd:

Bygg-Ark i Köping



Entreprenör:

PEAB



Projektledning:

WSP Management



Arkitekt:

Tyréns



Konstruktör:

Structor



Brand:

Brandskyddslaget



Installationer EI, VS, Ventilation:

Bravida



## Inledning

En ny skola ska byggas i Kungsörs kommun. Beslutet fattades under 2015 efter en utdragen överläggningsprocess och fem år efter att omfattande delar av den gamla skolan fick rivas på grund av mögel. Den nya skolan kommer att uppföras inom samma fastighetsgräns och på samma plats som den tidigare skolan. Nybyggnationen kommer vara kvadratisk utformad, beklädd i träpanel och inrymma två etage samt en suterrängvåning.

Skolan, som började byggas i april 2016, kommer att ha plats för ca 650 elever från årskurs 4 till 9. Detta är i enlighet med kravspecifikationen. Utöver detta kommer skolan inrymma ett nytt kök med en daglig kapacitet av 1500-1900 tillagade portioner. I första skedet kommer köket att leverera portioner till den nya skolan, men även till förskolan och äldreården inom Kungsörs kommun. I anslutning till köket finns en mindre kvadratisk utbyggnad från huvudbyggnaden. Denna utbyggnad inrymmer miljösorteringsutrymmen och vetter mot en intilliggande lastzon för att möjliggöra logistiska transporter till och från köket.

Byggnadens två våningar, köksutbyggnad och tillhörande suterrängvåning omfattar totalt 8130 kvadratmeter yta. Byggnaden kommer att utformas för att särskilja de äldre och yngre eleverna, bland annat genom skilda ingångar. Två ingångar, en placerad mot söder och en mot väster, avses för årskurs 4-6 och de resterande ingångarna för årskurs 7-9. Denna uppdelning omfattar även delar av de kringliggande utemiljöerna.

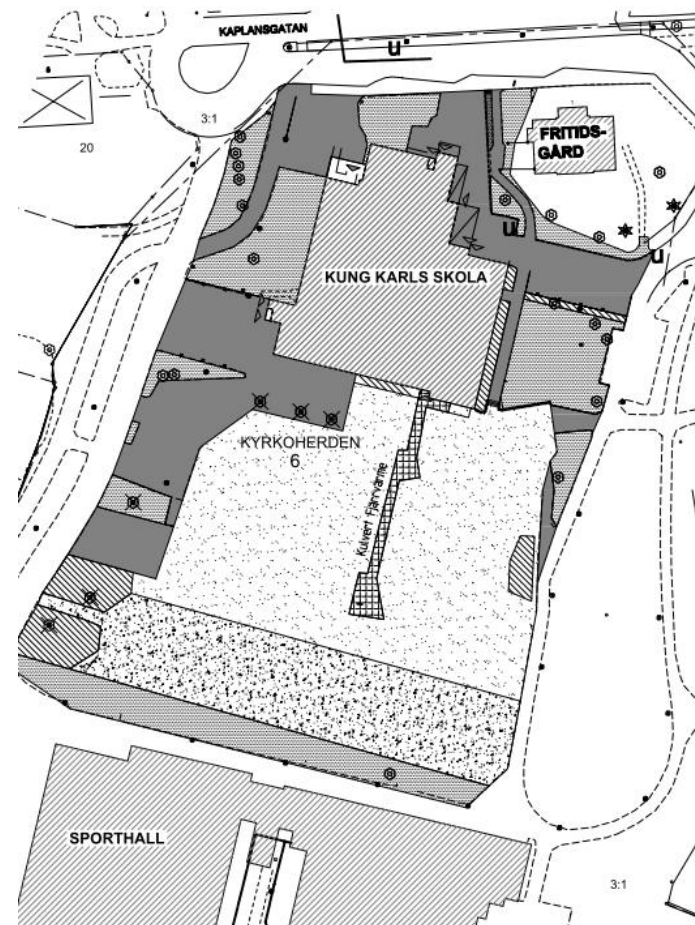
Inne i den nya skolbyggnaden kommer det också att finns ett fritidshem och en fritidsgård. I dagsläget hålls fritidsverksamheten i den röda villan intill den befintliga skolbyggnaden (se bild nedan) Förutom skolfunktioner kan i sammanhanget nämnas att plan 2 kommer att inrymma en större samlingssal, där Kungsörs kommunfullmäktige från och med vårterminen 2018 ska kunna sammanträda. Även den planerade starten för skolverksamhet beräknas till vårterminens start 2018. Efter inflyttning i den nya byggnaden rivs den intilliggande gamla skolbyggnaden för att reda plats åt en ny skolgård innehållande bland annat en konstgräsplan samt multisportarena.



## Byggtekniska förutsättningar

Arbetet kommer att utföras i två etapper. Den första etappen omfattar en nybyggnation mellan den befintliga skolan och sporthallen på den angränsande tomten i söder. Den dagliga verksamheten i skola och kök kommer att fortlöpa som vanligt under denna period. Under den andra etappen rivs den befintliga skolan så snart verksamheten flyttats från den gamla skolbyggnaden till den färdigställda. Platsen för den nya byggnaden har tidigare inrymt den mögelutsatta del av den skolbyggnaden som revs för några år sedan.

Fastigheten rymmer omfattande nivåskillnader i höjdd. Det aktuella området sluttar generellt mot söder, vilket förutsätter en suterränglösning för den nya skolbyggnaden. Befintlig mark är i dagsläget till stor del täckt med asfalt samt grus och efterlämningar från rivningen av den tidigare skolbyggnaden i anslutning till den befintliga. Jordlagerföljden varierar över fastighetsområdet, men består i de norra och västra delarna generellt av fyllnadsmassor ovanpå lera på berg. Förutsättningarna är annorlunda i de södra och östra delarna som domineras av ett mäktigt sandlager ovanpå sandig slit på berg. En geoteknisk undersökning är utförd och grundläggning anpassas till denna.

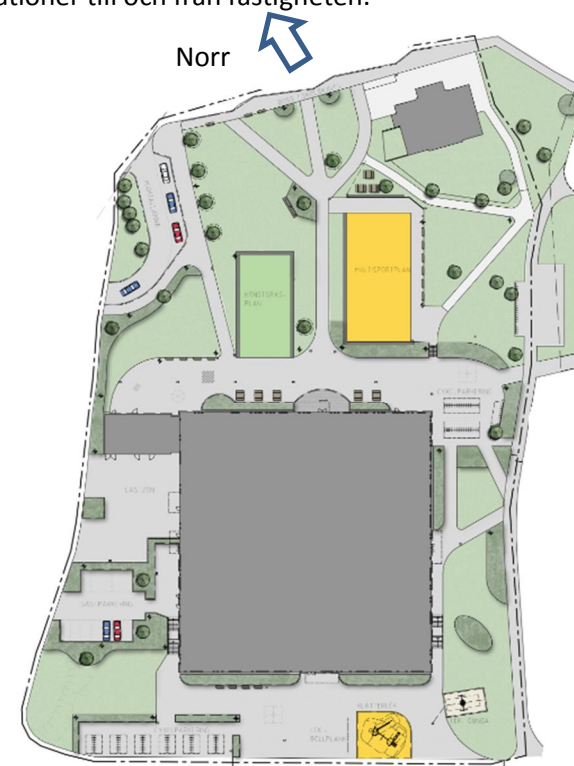


## Markplanering, angöring, parkering, inlastning

Den nya skolbyggnaden kommer att vara belägen mellan den nuvarande skolan och den befintliga sporthallen på angränsande tomt i söder. Omgivande markyta planeras att inrymma asfalterade gång- och cykelvägar, idrottsplatser, grönytor samt tillhörande trädplanteringar. En mindre gäst parkering kommer att finnas i anslutning till entrén längst den västra fasaden. För att underlätta logistiken för leveranser till och från skolkök, kommer även en större asfalterad lastzon att utformas intill gäst parkeringen på samma sida om skolbyggnaden. Lastzonen kommer att avgränsas mot persontrafik med hjälp av planteringar och staket. Skolans har fyra entréer - en i norr, söder, öster och väster där den norra kommer att tjäna som huvudentré. Gång- och cykel trafik når den nya skolan från alla håll, huvudsakligen via separata gång- och cykelvägar eller generösa cykelbanor. Två cykelparkeringar, belägna längs med tomtgränsen i söder respektive intill nordöstra hörnet av den nya skolbyggnaden, möjliggör goda och hållbara kommunikationer till och från fastigheten.

Där den nuvarande skolbyggnaden står kommer det att redas plats för ytterligare grönområden, en konstgräsplan och en multisportsplan för diverse fritidsaktiviteter. Utmed multisportsplanens ena långsida kommer ett flertal träbänkar att finnas tillgängliga. Vid närliggande asfaltyta finns ytterligare faciliteter för lek och fritidsaktiviteter, liksom bänkbord. En lekplats med tillhörande klättervägg, klätterställning och gungor placeras i sydöstra delen av fastigheten.

Omliggande cykelleder och bilvägar påverkas ej av den färdigutformade fastigheten då markplaneringen är anpassad för att underlätta tillgängligheten till och från skolan. En vändplan för biltrafik i tomtens nordvästra hörn möjliggör daglig lämning och hämtning av personal och elever. Fastighetens omfattande nivåskillnader har gett möjlighet till en suterränglösning i söder och i och med detta väl anpassad i höjd till befintlig gångväg mellan nya skolbyggnaden och sporthallen. Nivåskillnaden på tomten har resulterat i trappor i nära anslutning till fasader på väster och öster sida och skolbyggnaden.



## Materialval

### **Fasader**

I huvudsak i träpanel, suterrängplanets fasad i söder putsas.

### **Yttertak**

Isolerat papptak.

### **Trappor**

Prefabricerade betongtrappor.

### **Innerväggar**

Innerväggar av gips på stålreglar, innerväggar bärande träregelvägg med bärlina samt glasväggar

### **Ytskikt på golv**

Golvbeläggning består av linoleum och plastmatta men även keramiska plattor och trä golv/parkett förekommer. I köket läggs ett massagolv.

### **Ytskikt väggar**

Väggar till största delen målade. Väggbeklädnad i köket består av kakel.

### **Ytskikt i tak**

I största delen av skolan, liksom i köket, monteras ljudabsorberande undertak. Det används också gipsat undertak och fibercement undertak.

## Övrigt

### Sunda Hus

Allt material vi bygger in i Kungsörs Nya skola kommer att registreras i Sunda Hus. Sunda Hus är en miljödatabas där det ges möjlighet att göra medvetna val när det gäller allt byggmaterial. På detta sätt kan vi bidra till att fasa ut miljö- och hälsofarligt byggmaterial, sett ur både tillverknings-och installationshänseende samt även inför framtida omhändertagande. I Sunda Hus får projektörerna direkt information om det valda materialet ur hela dess livcykel och kan på så sätt minimera användandet av hälsofarligt material.

### Solceller

På skolans tak monteras solpaneler som kan generera tillräckligt med energi för att hålla skolan igång utan verksamhet, det vill säga grunddriften. Energin panelerna genererar kommer att kommuniceras ut genom illustrativa skärmar både inne i skolan samt utvändigt.



### Reservkraft

Kungsörs Nya skola kommer att inrymma ett storkök som tillhandahåller mat till inte bara skolan utan förskolor och äldreboende runtom i kommunen. Då detta kommer att vara det enda köket så är det av yttersta vikt att tillse driften av köket. I direkt anslutning till skolan kommer det att installeras ett reservkraftsaggregat med kapaciteten att upprätthålla driften av tillagningskök samt matsal i händelse av strömbortfall.



## Areasammanställning

Plan 1..... 950 m<sup>2</sup> BTA

Plan 2 ..... 3720 m<sup>2</sup> BTA

Plan 3 ..... 3100 m<sup>2</sup> BTA

Plan 4 Fläktrum/Installationsrum 360 m<sup>2</sup> BTA

TOTALT ..... 8130 m<sup>2</sup> BTA



## KUNGSÖRS NYA SKOLA

GRUNDSKOLA – KUNGSÖR

HUVUDENTRÉ

## PLAN 2

Kök och matsal  
Café  
Eleveråd & Administration  
Musiksal  
Fritidsgård  
NO salar  
Hemkunskap  
Bibliotek



# KUNGSÖRS NYA SKOLA

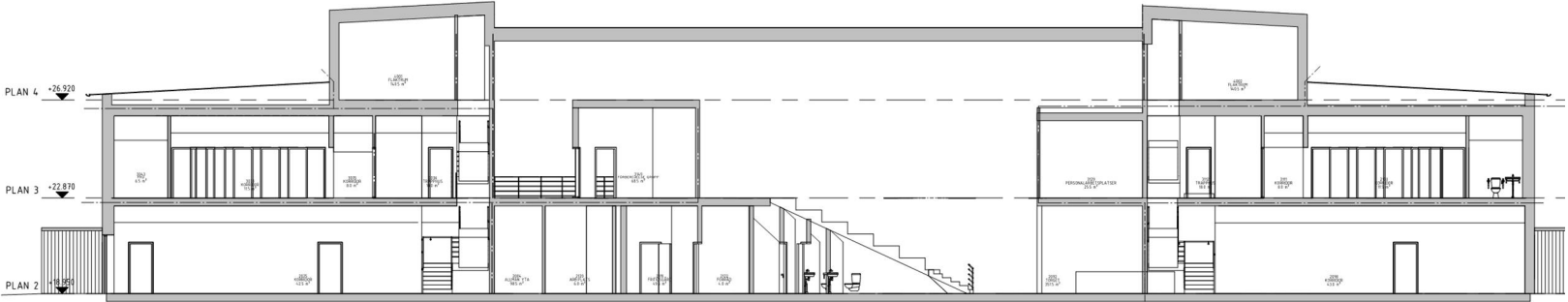
## GRUNDSKOLA - KUNGSÖR

### PLAN 3

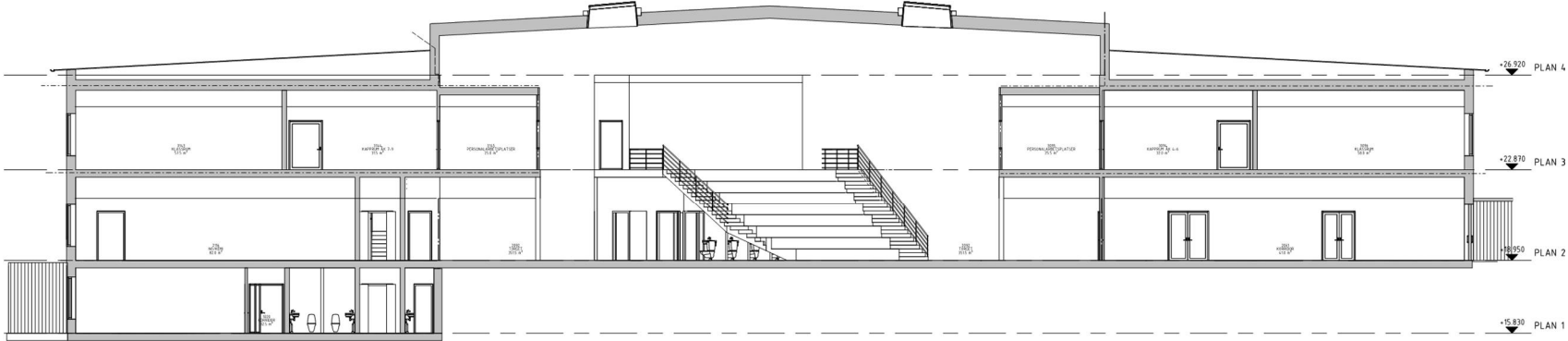
Klassrum åk 4-6  
 Klassrum åk 7-9  
 Gruppum & Klassrum  
 Särskildundervisning  
 Kungsguopen  
 Personalarbetsplatser



Sektioner



A-A



B-B

# Fasader

